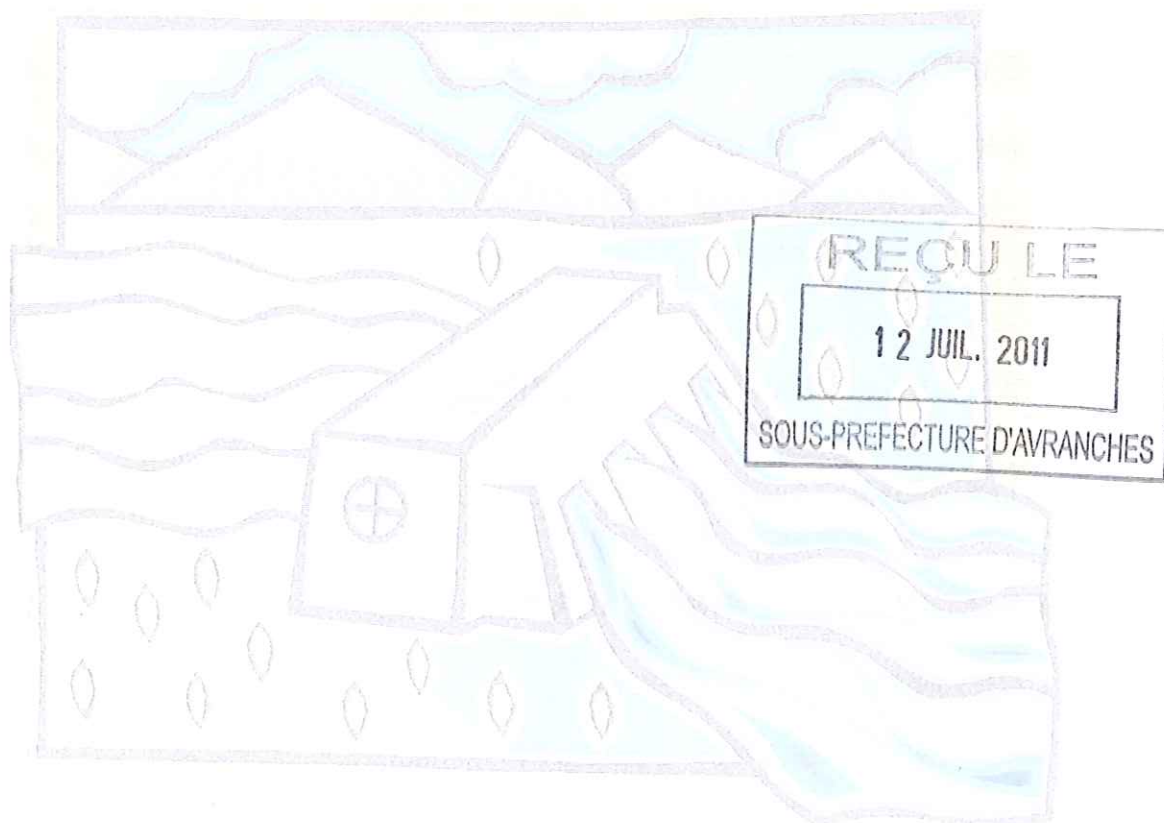


# **RAPPORT ANNUEL**

## **ANNEE 2010**



### **SUR LE PRIX ET LA QUALITE**

### **DU SERVICE PUBLIC**

### **D'ASSAINISSEMENT**

# SOMMAIRE

LES CARACTERISTIQUES GENERALES DU SERVICES .....	3
1 - LES INDICATEURS TECHNIQUES.....	4
1.1 – L'ASSAINISSEMENT COLLECTIF.....	4
1.1.1 – Les réseaux de collecte .....	4
1.1.2 – Les unités de traitement .....	5
1.1.3 – Les usagers .....	10
1.1.4 – Les travaux.....	11
1.2 – L'ASSAINISSEMENT NON COLLECTIF.....	13
1.2.1 – Le mode de gestion .....	13
1.2.2 – Les usagers .....	14
2 - LES INDICATEURS FINANCIERS .....	15
2.1 - L'ASSAINISSEMENT COLLECTIF .....	15
2.2 - L'ASSAINISSEMENT NON COLLECTIF.....	28

## LES CARACTERISTIQUES GENERALES DU SERVICE

La Communauté de Communes d'Avranches compte 20 318 habitants.

Elle regroupe les 16 communes suivantes : Avranches, Chavoy, La Godefroy, La Gohannière, Le Val Saint Père, Marcey les Grèves, Plomb, Pontaubault, Ponts, Saint Brice, Saint Jean de la Haize, Saint Loup, Saint Martin des Champs, Saint Ovin, Saint Senier sous Avranches et Vains.

Les compétences « assainissement collectif des eaux usées » et « assainissement non collectif » ont été transférées à la Communauté de Communes d'Avranches le 1<sup>er</sup> janvier 2006 (délibérations du conseil de communauté en date du 1<sup>er</sup> octobre 2005 et délibérations concordantes des conseils municipaux des communes membres ; arrêté préfectoral du 29 décembre 2005 autorisant la modification des statuts).

### Assainissement collectif

L'exploitation du service a été déléguée à un fermier pour les communes d'Avranches, du Val Saint Père, de Marcey les Grèves, de Ponts, de Saint Jean de la Haize, de Saint Martin des Champs et de Saint Senier sous Avranches.

La Compagnie des Eaux et de l'Ozone assure la collecte, le transfert et le traitement des eaux usées des communes suivantes : Avranches, Marcey les Grèves, Ponts, Saint Jean de la Haize, Saint Martin des Champs et Saint Senier sous Avranches.

La collecte des eaux usées de la commune du Val Saint Père est effectuée par STGS, leur transfert et leur traitement par la Compagnie des Eaux et de l'Ozone.

La collecte et le transfert des eaux usées sur les communes de Pontaubault, Saint Ovin, Saint Loup et Vains sont effectués en régie.

Le traitement des eaux usées des habitants de Pontaubault et d'une partie des habitants de Saint Ovin est effectué en régie.

Le traitement des eaux usées des habitants de Saint Loup, de Vains et de l'autre partie des habitants de Saint Ovin est effectué par la Compagnie des Eaux et de l'Ozone.

### Assainissement non collectif

Un Service Public d'Assainissement Non Collectif a été créé le 1<sup>er</sup> janvier 2006 sous la forme de régie ; il prend en charge le contrôle des installations d'assainissement non collectif.

# 1 - LES INDICATEURS TECHNIQUES

## 1.1 – L'ASSAINISSEMENT COLLECTIF

### 1.1.1 – Les réseaux de collecte

#### Les postes de refoulement

32 postes de refoulement sont répartis sur le territoire de la Communauté de Communes.

Commune	Nom du poste de refoulement
Avranches	Ponts
	Hôpital
	L'Ozone
	Pont Gilbert
Le Val Saint Père	Le Petit Manoir
	Bouillé
	Bourg Val Saint Père
	Les Landelles
	ZA La Baie Ouest
	La Butte PR1
	La Butte PR3
	Les Mares
Marcey les Grèves	Le Bas de Marcey
	La Chesnaye
	Champ de Course
	Pont Corbet
	Le Rivage
	Le Pavé
Pontaubault	Station d'épuration
Ponts	La Maréchallerie
Saint Jean de la Haize	PR1
Saint Loup	La Folie
	Service technique (rue du lait Bouilli)
Saint Martin des Champs	ZA La Baie Est
	Les Planches
	La Buissonnière
Saint Senier sous Avranches	Rue des Filatures
Vains	La Bucaille
	Les Croûtes
	La Chaussée
	Les Tisonnières
	Les Lagunes

## Les réseaux

Il existe 106 171 mètres de canalisations gravitaire et 15 753 mètres de canalisations de refoulement.

La longueur total des réseaux est donc d'environ 122 km.

### 1.1.2 – Les unités de traitement

#### ➤ La station d'épuration du Val Saint Père

Située au lieu dit « La Jourdanière », cette station d'épuration reçoit les eaux usées des communes d'Avranches, du Val Saint Père, de Marcey les Grèves, de Ponts, de Saint Jean de la Haize, de Saint Loup, de Saint Martin des Champs, d'une partie de Saint Ovin, de Saint Senier sous Avranches et de Vains.

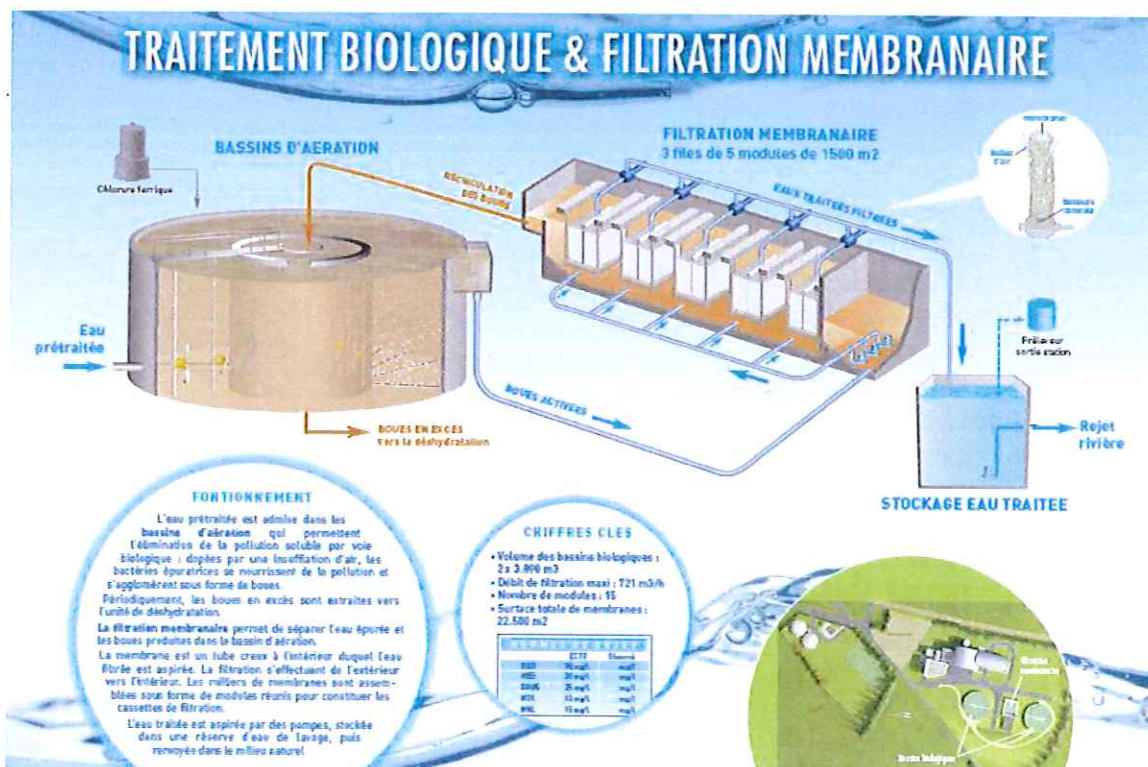
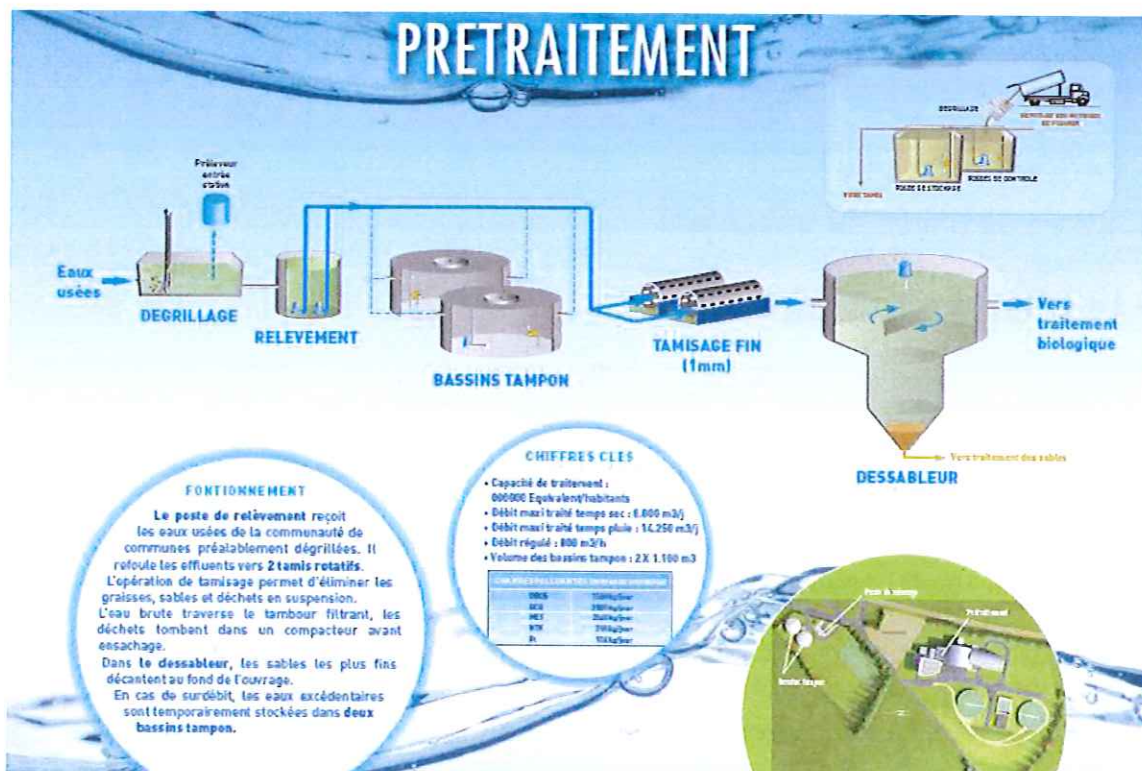
Construite par les sociétés OTV, EGC Génie civil et Pinto, elle a une capacité nominale de 40 000 équivalent-habitants.

Cette station d'épuration couplant traitement biologique et filtration membranaire permet de traiter les matières en suspension et la pollution carbonée à plus de 90 % mais également l'azote et le phosphore.

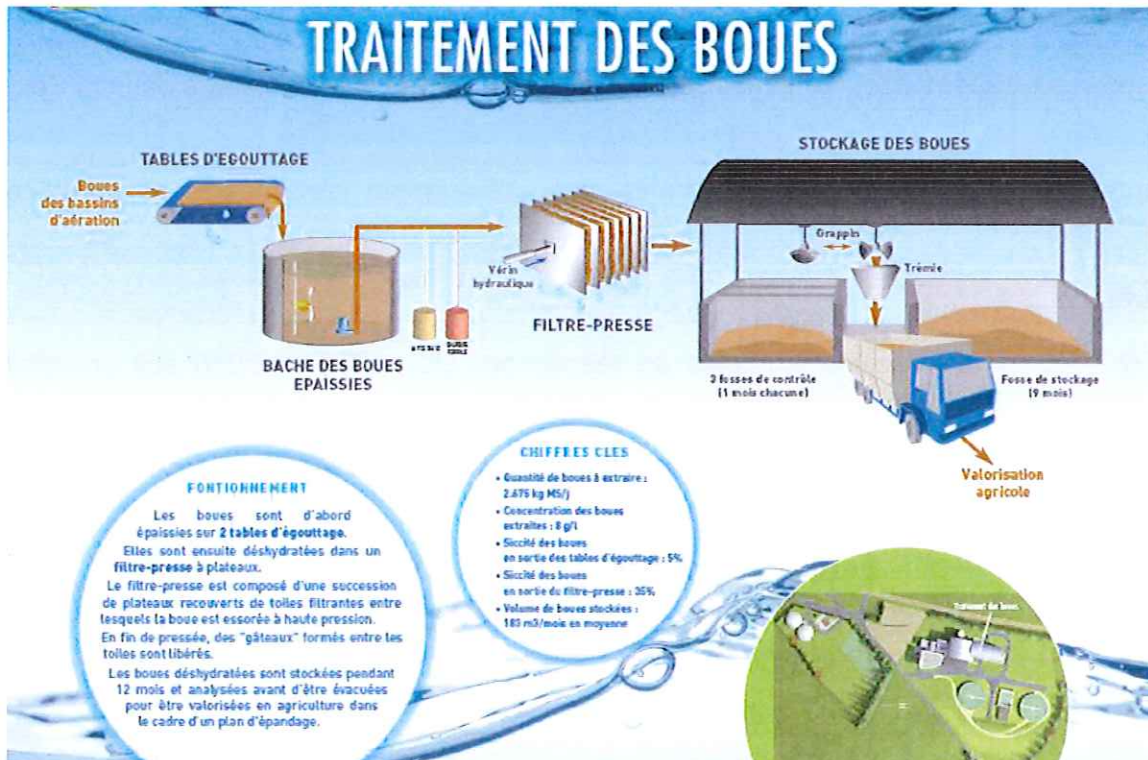
Elle comprend les équipements suivants :

- prétraitement :
  - 2 dégrilleurs,
  - 1 poste de relèvement (2 x 3 pompes de relèvement),
  - 1 répartiteur,
  - 2 tamis rotatifs,
  - 1 dessableur ;
- traitement des eaux :
  - 2 bassins biologiques,
  - 1 filtration membranaire ;
- traitement des boues :
  - 2 tables d'égouttage,
  - 1 filtre presse,
  - 3 fosses de maturation,
  - 1 fosse de stockage ;
- autres équipements :
  - 2 bassins tampon et 1 bassin terrasse (en cas de surdébit),
  - 1 laveur de sables (sable des eaux usées et sable de curage des réseaux),
  - 1 bassin de traitement des graisses (graisses de curage des réseaux),
  - 2 tours de traitement des odeurs (ammoniacque et H<sub>2</sub>S).

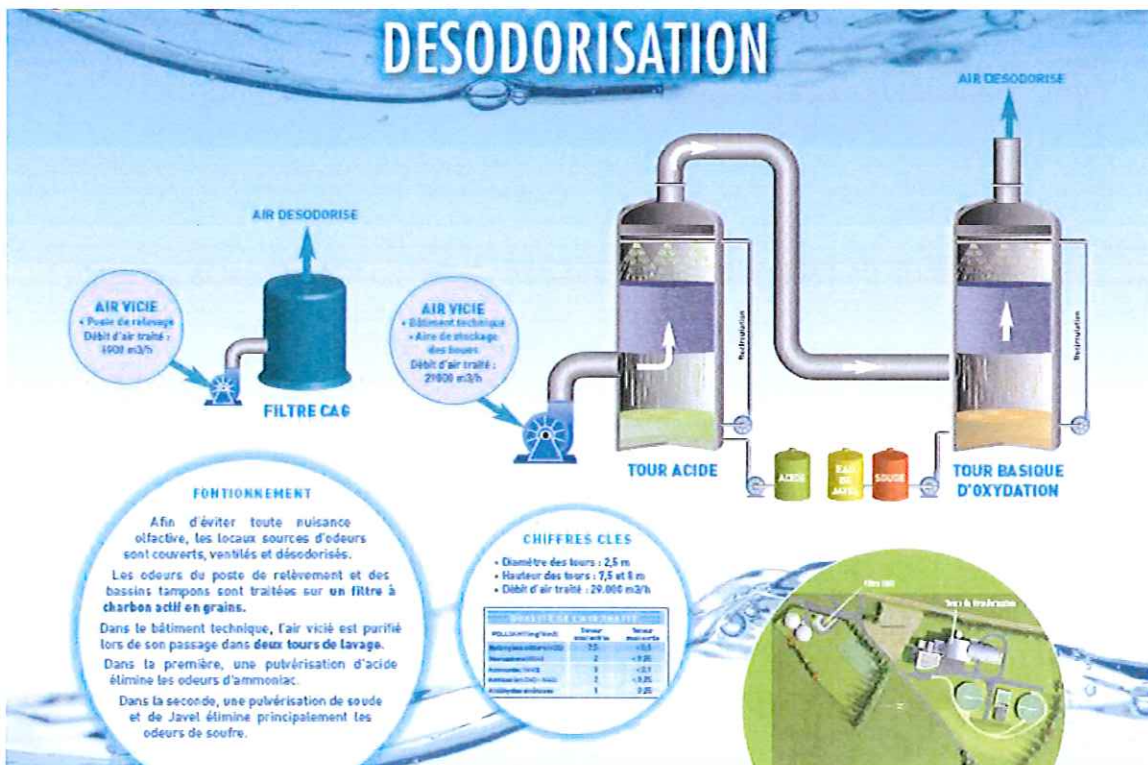
## Schéma de la nouvelle station



# TRAITEMENT DES BOUES



# DESODORISATION



Les produits de dégrillage rejoignent la filière de traitement des ordures ménagères.  
 Les sables lavés sont valorisés en remblais.  
 Les graisses sont traitées sur place.

Les eaux traitées sont comptabilisées et analysées avant d'être rejetées dans la Sée.

Les boues sont valorisées en agriculture aux périodes favorables (printemps et automne). Chaque année, un programme prévisionnel d'épandage et un bilan agronomique sont réalisés.

### Les chiffres

990 766 m<sup>3</sup> d'eaux usées rejetés au réseau ont été traités en 2010 soit un débit moyen journalier de 2 714 m<sup>3</sup>/jour.

En moyenne, la station d'épuration a reçu, traité et rejeté les charges de pollution suivantes :

	Charge à l'entrée de la station en kg/jour	Charge à la sortie de la station en kg/jour	Rendement en %
DCO	2 937,0	50,5	98
DBO5	854,0	9,3	99
MES	1 884,0	5,9	100
NK	197,9	6,3	97
NGL	200,0	9,8	95
Pt	25,6	1,8	93

DCO : demande chimique en oxygène  
 DBO5 : demande biologique en oxygène pendant 5 jours  
 MES : matières en suspension  
 NK : azote Kjeldhal  
 NGL : azote global  
 Pt : phosphore total

La qualité moyenne de l'effluent traité rejeté dans le milieu naturel est la suivante :

	Qualité moyenne des effluents en mg/L
DCO	17,7
DBO5	3,0
MES	2,0
NK	2,0
NGL	3,2
Pt	0,6

26 tonnes de refus de dégrillage ont été enfouies et 11,2 tonnes de sables ont été évacuées.

256 tonnes de boues ont été évacuées en 2010 (vidange des ouvrages), 76,3 tonnes de matières sèches (matières résiduelles après déshydratation complète des boues) ont ainsi été valorisées en agriculture.

L'usine a également reçu et traité les apports extérieurs suivants :

- produits de curage : 153 tonnes ;
- matières de vidange : 290 tonnes ;
- graisses : 530 tonnes.

Soit un volume total de 990 766 m<sup>3</sup> d'eau traité pour l'année 2010.

Année	Volume annuel à l'entrée de la station en m <sup>3</sup>	Volume annuel d'eau potable vendu en m <sup>3</sup>	Ecart en m <sup>3</sup>
2007	1 003 209	605 571	397 638
2008	1 023 826	615 094	408 732
2009	1 060 502	592 840	467 662
2010	990 766	623 395	367 371

#### ➤ La station d'épuration de Pontaubault

La station d'épuration reçoit les eaux usées de la commune de Pontaubault.

Construite par S.O.A.F et mise en service en 1975, elle a une capacité nominale de 1000 équivalent-habitants.

Cette station d'épuration est de type "boues activées – aération prolongée".

Elle comprend les équipements suivants :

- 2 pompes de relevage,
- 1 bassin combiné : le clarificateur se trouve en périphérie du bassin d'aération,
- 2 bassins filtrants destinés sécher les boues.

Les effluents traités sont rejetés dans la Sélune.

Les boues sont épandues.

#### ➤ La station d'épuration de Saint Ovin

La station d'épuration reçoit les eaux usées de la résidence des Sports sur la commune de Saint Ovin.

Elle comprend les équipements suivants :

- 1 fosse toutes eaux de 9 m<sup>3</sup>,
- 1 lit filtrant drainé à flux vertical.

### 1.1.3 – Les usagers

#### ➤ Le nombre d'abonnés

Communes	2007	2008	2009	2010	Evolution 2010/2009
Avranches	4 413	4 462	4 474	4 457	-0,38%
La Val Saint Père	581	576	614	686	11,73%
Marcey les Grèves	443	434	485	497	2,47%
Pontaubault	213	174	198	198	0,00%
Ponts	105	105	106	113	6,60%
Saint Jean de la Haize			14	21	50,00%
Saint Martin des Champs	873	886	883	889	0,68%
Saint Ovin	11	9	9	9	0,00%
Saint Senier sous Avranches	362	374	383	479	25,07%
Vains	132	160	185	216	16,76%
<b>TOTAL</b>	<b>7 133</b>	<b>7 180</b>	<b>7 351</b>	<b>7 565</b>	<b>2,91%</b>

Unité : abonné

#### ➤ Les volumes facturés

Communes	2007	2008	2009	2010	Evolution 2010/2009
Avranches	368 329	378 853	358 685	370 365	3,26%
La Val Saint Père	53 242	53 433	54 180	52 755	-2,63%
Marcey les Grèves	33 000	33 808	35 640	36 487	2,38%
Pontaubault	14 297	18 257	23 813	27 017	13,45%
Ponts	9 900	9 000	8 428	9 514	12,89%
Saint Jean de la Haize			1 260	1 341	6,43%
Saint Martin des Champs	106 100	98 500	94 310	89 327	-5,28%
Saint Ovin	1 147	753	757	666	-12,02%
Saint Senier sous Avranches	35 000	41 500	40 030	47 877	19,60%
Vains	8 468	10 769	11 723	15 387	31,25%
<b>TOTAL</b>	<b>629 483</b>	<b>644 873</b>	<b>628 826</b>	<b>650 736</b>	<b>3,48%</b>

Unité : m<sup>3</sup>

## 1.1.4 – Les travaux

### ➤ Les travaux effectués en 2010

#### Travaux réalisés par la Communauté de Communes

- Avranches :
  - « Place Patton et Rue Valhubert » : mise en séparatif des réseaux eaux usées et eaux pluviales.
  
- Saint Jean de la Haize :
  - « Le Presbytère » : réalisation d'un réseau d'assainissement destiné à desservir 3 constructions neuves et les 3 appartements du Presbytère.
  
- Saint Martin des Champs :
  - « Vallée de la Bourdonnière » : réalisation d'un réseau d'assainissement gravitaire destiné à reprendre les eaux usées du lotissement du Chêne et de 2 habitations riveraines ;
  - « Lotissement les Châtaigniers 1<sup>ère</sup> et 2<sup>ème</sup> tranches » : réalisation d'un réseau d'assainissement dans un lotissement privé ;
  - « Lotissement du Chêne » : réalisation d'un réseau d'assainissement dans un lotissement communal.

#### Travaux réalisés par le délégataire

##### ♦ Réseau du Val Saint Père (STGS)

Curage préventif, débouchage et réalisation de branchements neufs.

##### ♦ Autres réseaux et station d'épuration du Val Saint Père (Compagnie des Eaux et de l'Ozone)

→ Connaissance et maintenance du réseau

Interventions sur les communes d'Avranches, de Marcey les Grèves, de Ponts, de Saint Martin des Champs et de Saint Senier sous Avranches :

- au niveau des conduites : curages curatifs, préventifs et nettoyage des regards ;
- au niveau des branchements : désobstructions et nettoyage des regards ;
- inspections télévisée et contrôles des réseaux ;
- contrôles des branchements.

→ Travaux de renouvellement

##### • Postes de refoulement :

- Le Pont Corbet à Marcey les Grèves : renouvellement de la pompe de relevage n°1 de refoulement des eaux usées par la mise en place d'une pompe de marque Flygt de type submersible NP 3102 ST 256 équipée d'un moteur de 4,2 kW.

- ZA La Baie Ouest au Val Saint Père : renouvellement de la pompe de relevage n°1 de refoulement des eaux usées par la mise en place d'une pompe de marque Flygt de type submersible MP 3102 HT 261 équipée d'un moteur de 4,4 kW.

- La Buissonnière à Saint Martin des Champs : renouvellement de la pompe de relevage n°1 de refoulement des eaux usées par la mise en place d'une pompe de marque Flygt de type submersible MP 3168 HT 210 équipée d'un moteur de 2,4 kW.

• Station d'épuration du Val Saint Père :

- Renouvellement des 2 sondes de mesure du potentiel redox en continu des bassins biologiques.

- Renouvellement des 2 sondes de mesure du pH en continu des bassins biologiques.

- Rénovation de 6 vannes pneumatiques de la filière Biosep, par le remplacement des kits distributeurs et des kits pilotes. Changement de 3 kits circuits imprimés.

- Remplacement des cartouches de filtres à air, courroies et huile des surpresseurs d'air.

- Renouvellement d'une pompe vide cave.

- Mise en place d'un établi dans l'atelier.

- Mise en place de 2 containers de 1000 litres.

- Mise en place d'un organigramme de clefs avec cylindres sécurisés.

#### ➤ Les travaux prévus et en cours

- Avranches :

▪ « Rue de Dunkerque et Rue Général Ruel » : réalisation de réseaux eaux usées.

- Marcey les Grèves :

▪ « Les Moisserons » : réalisation d'un réseau d'assainissement destiné à reprendre les eaux usées de 2 parcelles constructibles ;

▪ « Le Clos Hubert » : remplacement du réseau eau usées défectueux.

- Plomb :

▪ « Le Tertre » : réalisation d'un réseau d'assainissement gravitaire destiné à reprendre les eaux usées de 4 habitations.

- Pontaubault :

▪ « Rue Maréchal Leclerc » : réalisation d'un réseau d'assainissement destiné à reprendre les eaux usées d'une nouvelle habitation.

▪ Transfert des effluents vers la station d'épuration du Val Saint Père : réalisation d'un réseau eaux usées de refoulement et gravitaire et construction de 3 postes de refoulement.

▪ Voie Nouvelle : réalisation d'un réseau eaux usées gravitaire.

- Saint Martin des Champs :

▪ « Lotissement les Oliviers 1 » : réalisation d'un réseau d'assainissement dans un lotissement privé ;

▪ « Lotissement les Pommiers 1 » : réalisation d'un réseau d'assainissement dans un lotissement privé.

- Saint Senier sous Avranches :
  - « Rue Jeanne Paisnel » : réalisation d'un réseau d'assainissement destiné à reprendre les eaux usées de 2 habitations en construction ;
  - « Lotissement Les Chênes Verts » : réalisation d'un réseau d'assainissement dans un lotissement communal.
  
- Vains :
  - « Le Bourg » : réalisation d'un réseau d'assainissement destiné à reprendre les eaux usées d'une nouvelle construction.

## 1.2 – L'ASSAINISSEMENT NON COLLECTIF

### 1.2.1 – Le mode de gestion

L'assainissement non collectif est une solution d'assainissement autonome adaptée à une zone d'habitat diffus ; en effet, toute construction non raccordée au réseau non collectif doit être dotée d'un assainissement autonome en bon état de fonctionnement c'est-à-dire ne portant atteinte ni à l'environnement ni à la salubrité.

Un système d'assainissement non collectif est composé :

- d'une filière de prétraitement : fosse toutes eaux et éventuellement bac à graisses ;
- d'une filière de traitement : système d'infiltration adapté au terrain.

Le Service Public d'Assainissement Non Collectif effectue plusieurs types de contrôles :

- le contrôle de la conception et de la réalisation ;
- le contrôle de l'existant permettant de vérifier l'état de fonctionnement des installations existantes ;
- le contrôle continu permettant de s'assurer du bon fonctionnement de l'installation.

## 1.2.2 – Les usagers

### Nombre d'avis donnés

Commune	Dans le cadre d'une demande de			
	Permis d'Aménager	Permis de Construire	Certificat d'Urbanisme	Déclaration Préalable
Avranches		1	4	
La Gohannière			1	
Le Val Saint Père			15	
Marcey les Grèves				3
Pontaubault			3	
Ponts			5	
Saint Loup			1	
Saint Martin des Champs	2	13	7	3
Saint Ovin			3	
Vains		1	10	2
Sous total	2	15	49	8
TOTAL			74	

### Nombre d'installations contrôlées

Commune	Dans le cadre d'une installation neuve			Dans le cadre d'une vente
	Dossiers déposés	Contrôle de conception de l'installation	Contrôle de réalisation de l'installation	Contrôle de l'existant
Avranches	2	1		
La Godefroy	3	3	1	
La Gohannière				1
Le Val Saint Père	3	4	1	
Plomb	2	2	3	
Pontaubault	2	2		
Ponts	5	4	3	
Saint Brice	4	3	1	
Saint Jean de la Haize	1	1	1	
Saint Loup	3	2	2	
Saint Martin des Champs	1	1	1	
Saint Ovin	3	3	1	
Vains	1	1	1	
Sous total	30	27	15	1
TOTAL	30		43	

## 2 - LES INDICATEURS FINANCIERS

### 2.1 – L'ASSAINISSEMENT COLLECTIF

#### Participation pour le raccordement à l'égout

Une participation pour le raccordement à l'égout a été instaurée par délibération en date du 17 décembre 2005 applicable au 1<sup>er</sup> janvier 2006 pour permettre de minimiser l'augmentation de la surtaxe assainissement.

Depuis le 1<sup>er</sup> août 2008, cette participation est fixée à :

- 1000 € par une habitation individuelle ;
- 750 € par logement pour les logements en immeuble collectif neuf ;
- 375 € par logement pour les logements en immeuble ancien réhabilité ;
- pour les logements à financement social :
  - 150 € par logement pour les logements en immeuble collectif neuf,
  - 50 € par logement pour les logements en immeuble ancien réhabilité,
  - 250 € pour les habitations individuelles ;
- 250 € par tranche entamée de 100 m<sup>2</sup> de SHON pour les autres locaux.

#### Nombre de participations facturées

Commune	Nombre de participation	Montant en € HT
Avranches	6	6 000
Le Val Saint Père	11	11 000
Marcey les Grèves	13	11 875
Pontaubault	5	4 750
Saint Martin des Champs	19	28 250
Saint Senier sous Avranches	6	8 000
Vains	2	2 000
TOTAL	62	71 875

## Factures types

Les factures type ci-dessous sont établies pour une consommation annuelle de 120 m<sup>3</sup> sur la base des tarifs au 1<sup>er</sup> janvier 2011.

### AVRANCHES

	Volume (m <sup>3</sup> )	Prix unitaire 2011 (€)	Montant 2011 (€)	Prix unitaire 2010 (€)	Montant 2010 (€)	Evolution (%)
<b>ASSAINISSEMENT</b>						
<b>Part fermière</b>						
<i>Collecte</i>						
Abonnement			8,06		7,90	2,03%
Consommation	120	0,1990	23,88	0,1950	23,40	2,05%
<i>Transfert Epuration</i>						
Abonnement			39,70		38,52	3,06%
Consommation	120	1,0828	129,94	1,0512	126,14	3,01%
<b>Sous total (€ HT)</b>			<b>201,58</b>		<b>195,96</b>	<b>2,86%</b>
<b>Part communautaire</b>						
Consommation	120	1,1000	132,00	0,9930	119,16	10,78%
<b>Sous total (€ HT)</b>			<b>132,00</b>		<b>119,16</b>	<b>10,78%</b>
<b>Part Agence de l'Eau</b>						
Modernisation des réseaux	120	0,3000	36,00	0,2880	34,56	4,17%
<b>Sous total (€ HT)</b>			<b>36,00</b>		<b>34,56</b>	<b>4,17%</b>
<b>TOTAL (€ HT)</b>			<b>369,58</b>		<b>349,68</b>	
<b>TVA (5,5 %)</b>			<b>20,33</b>		<b>19,23</b>	
<b>TOTAL (€ TTC)</b>			<b>389,90</b>		<b>368,92</b>	<b>5,69%</b>
<b>soit (€ TTC / m<sup>3</sup>)</b>			<b>3,25</b>		<b>3,07</b>	

## LE VAL SAINT PERE

	Volume (m <sup>3</sup> )	Prix unitaire 2011 (€)	Montant 2011 (€)	Prix unitaire 2010 (€)	Montant 2010 (€)	Evolution (%)
<b>ASSAINISSEMENT</b>						
<b>Part fermière</b>						
<i>Collecte</i>						
Abonnement			7,78		7,67	1,43%
Consommation	120	0,1580	18,96	0,1560	18,72	1,28%
<i>Transfert Epuration</i>						
Abonnement			39,70		38,52	3,06%
Consommation	120	1,0828	129,94	1,0512	126,14	3,01%
<b>Sous total (€ HT)</b>			<b>196,38</b>		<b>191,05</b>	<b>2,79%</b>
<b>Part communautaire</b>						
Consommation	120	1,1000	132,00	1,1950	143,40	-7,95%
<b>Sous total (€ HT)</b>			<b>132,00</b>		<b>143,40</b>	<b>-7,95%</b>
<b>Part Agence de l'Eau</b>						
Modernisation des réseaux	120	0,2400	28,80	0,1728	20,74	38,89%
<b>Sous total (€ HT)</b>			<b>28,80</b>		<b>20,74</b>	<b>38,89%</b>
<b>TOTAL (€ HT)</b>			<b>357,18</b>		<b>355,19</b>	
<b>TVA (5,5 %)</b>			<b>19,64</b>		<b>19,54</b>	
<b>TOTAL (€ TTC)</b>			<b>376,82</b>		<b>374,73</b>	<b>0,56%</b>
<b>soit (€ TTC / m<sup>3</sup>)</b>			<b>3,14</b>		<b>3,12</b>	

MARCEY LES GREVES

	Volume (m <sup>3</sup> )	Prix unitaire 2011 (€)	Montant 2011 (€)	Prix unitaire 2010 (€)	Montant 2010 (€)	Evolution (%)
<b>ASSAINISSEMENT</b>						
<b>Part fermière</b>						
<i>Collecte</i>						
Abonnement			8,06		7,90	2,03%
Consommation	120	0,1990	23,88	0,1950	23,40	2,05%
<i>Transfert Epuration</i>						
Abonnement			39,70		38,52	3,06%
Consommation	120	1,0828	129,94	1,0512	126,14	3,01%
<b>Sous total (€ HT)</b>			<b>201,58</b>		<b>195,96</b>	<b>2,86%</b>
<b>Part communautaire</b>						
Consommation	120	1,1000	132,00	1,2100	145,20	-9,09%
<b>Sous total (€ HT)</b>			<b>132,00</b>		<b>145,20</b>	<b>-9,09%</b>
<b>Part Agence de l'Eau</b>						
Modernisation des réseaux	120	0,2400	28,80	0,1728	20,74	38,89%
<b>Sous total (€ HT)</b>			<b>28,80</b>		<b>20,74</b>	<b>38,89%</b>
<b>TOTAL (€ HT)</b>			<b>362,38</b>		<b>361,90</b>	
<b>TVA (5,5 %)</b>			<b>19,93</b>		<b>19,90</b>	
<b>TOTAL (€ TTC)</b>			<b>382,31</b>		<b>381,80</b>	<b>0,13%</b>
<b>soit (€ TTC / m<sup>3</sup>)</b>			<b>3,19</b>		<b>3,18</b>	

## PONTAUBAULT

	Volume (m <sup>3</sup> )	Prix unitaire 2011 (€)	Montant 2011 (€)	Prix unitaire 2010 (€)	Montant 2010 (€)	Evolution (%)
<b>ASSAINISSEMENT</b>						
<b>Part communautaire</b>						
Consommation	120	1,1000	132,00	1,1150	133,80	-1,35%
<b>Sous total (€ HT)</b>			<b>132,00</b>		<b>133,80</b>	<b>-1,35%</b>
<b>Part Agence de l'Eau</b>						
Modernisation des réseaux	120	0,2400	28,80	0,1728	20,74	38,89%
<b>Sous total (€ HT)</b>			<b>28,80</b>		<b>20,74</b>	<b>38,89%</b>
<b>TOTAL (€ HT)</b>			<b>160,80</b>		<b>154,54</b>	<b>4,05%</b>
<b>TVA (5,5 %)</b>			<b>8,84</b>		<b>8,50</b>	
<b>TOTAL (€ TTC)</b>			<b>169,64</b>		<b>163,04</b>	
<b>soit (€ TTC / m<sup>3</sup>)</b>			<b>1,41</b>		<b>1,36</b>	

## PONTS

	Volume (m <sup>3</sup> )	Prix unitaire 2011 (€)	Montant 2011 (€)	Prix unitaire 2010 (€)	Montant 2010 (€)	Evolution (%)
<b>ASSAINISSEMENT</b>						
<b>Part fermière</b>						
<i>Collecte</i>						
Abonnement			8,06		7,90	2,03%
Consommation	120	0,1990	23,88	0,1950	23,40	2,05%
<i>Transfert Epuration</i>						
Abonnement			39,70		38,52	3,06%
Consommation	120	1,0828	129,94	1,0512	126,14	3,01%
<b>Sous total (€ HT)</b>			<b>201,58</b>		<b>195,96</b>	<b>2,86%</b>
<b>Part communautaire</b>						
Consommation	120	1,1000	132,00	1,0900	130,80	0,92%
<b>Sous total (€ HT)</b>			<b>132,00</b>		<b>130,80</b>	<b>0,92%</b>
<b>Part Agence de l'Eau</b>						
Modernisation des réseaux	120	0,2400	28,80	0,1728	20,74	38,89%
<b>Sous total (€ HT)</b>			<b>28,80</b>		<b>20,74</b>	<b>38,89%</b>
<b>TOTAL (€ HT)</b>			<b>362,38</b>		<b>347,50</b>	
<b>TVA (5,5 %)</b>			<b>19,93</b>		<b>19,11</b>	
<b>TOTAL (€ TTC)</b>			<b>382,31</b>		<b>366,61</b>	<b>4,28%</b>
<b>soit (€ TTC / m<sup>3</sup>)</b>			<b>3,19</b>		<b>3,06</b>	

SAINT JEAN DE LA HAIZE

	Volume (m <sup>3</sup> )	Prix unitaire 2011 (€)	Montant 2011 (€)	Prix unitaire 2010 (€)	Montant 2010 (€)	Evolution (%)
<b>ASSAINISSEMENT</b>						
<b>Part fermière</b>						
<i>Collecte</i>						
Abonnement			8,06		7,90	2,03%
Consommation	120	0,1990	23,88	0,1950	23,40	2,05%
<i>Transfert Epuration</i>						
Abonnement			39,70		38,52	3,06%
Consommation	120	1,0828	129,94	1,0512	126,14	3,01%
<b>Sous total (€ HT)</b>			<b>201,58</b>		<b>195,96</b>	<b>2,86%</b>
<b>Part communautaire</b>						
Consommation	120	1,1000	132,00	1,0326	123,91	6,53%
<b>Sous total (€ HT)</b>			<b>132,00</b>		<b>123,91</b>	<b>6,53%</b>
<b>Part Agence de l'Eau</b>						
Modernisation des réseaux	120	0,2400	28,80	0,1728	20,74	38,89%
<b>Sous total (€ HT)</b>			<b>28,80</b>		<b>20,74</b>	<b>38,89%</b>
<b>TOTAL (€ HT)</b>			<b>362,38</b>		<b>340,61</b>	<b>6,39%</b>
<b>TVA (5,5 %)</b>			<b>19,93</b>		<b>18,73</b>	
<b>TOTAL (€ TTC)</b>			<b>382,31</b>		<b>359,35</b>	
<b>soit (€ TTC / m<sup>3</sup>)</b>			<b>3,19</b>		<b>2,99</b>	

## SAINT LOUP

	Volume (m <sup>3</sup> )	Prix unitaire 2011 (€)	Montant 2011 (€)	Prix unitaire 2010 (€)	Montant 2010 (€)	Evolution (%)
<b>ASSAINISSEMENT</b>						
<b>Part fermière</b>						
<i>Transfert Epuration</i>						
Abonnement			39,70		38,52	3,06%
Consommation	120	1,0828	129,94	1,0512	126,14	3,01%
<b>Sous total (€ HT)</b>			<b>169,64</b>		<b>164,66</b>	<b>3,02%</b>
<b>Part communautaire</b>						
Consommation	120	1,1000	132,00	1,0326	123,91	6,53%
<b>Sous total (€ HT)</b>			<b>132,00</b>		<b>123,91</b>	<b>6,53%</b>
<b>Part Agence de l'Eau</b>						
Modernisation des réseaux	120	0,2400	28,80	0,1728	20,74	38,89%
<b>Sous total (€ HT)</b>			<b>28,80</b>		<b>20,74</b>	<b>38,89%</b>
<b>TOTAL (€ HT)</b>			<b>330,44</b>		<b>309,31</b>	
<b>TVA (5,5 %)</b>			<b>18,17</b>		<b>17,01</b>	
<b>TOTAL (€ TTC)</b>			<b>348,61</b>		<b>326,32</b>	<b>6,83%</b>
<b>soit (€ TTC / m<sup>3</sup>)</b>			<b>2,91</b>		<b>2,72</b>	

SAINT MARTIN DES CHAMPS

	Volume (m <sup>3</sup> )	Prix unitaire 2011 (€)	Montant 2011 (€)	Prix unitaire 2010 (€)	Montant 2010 (€)	Evolution (%)
<b>ASSAINISSEMENT</b>						
<b>Part fermière</b>						
<i>Collecte</i>			8,06		7,90	2,03%
Abonnement			23,88	0,1950	23,40	2,05%
Consommation	120	0,1990				
<i>Transfert Epuration</i>			39,70		38,52	3,06%
Abonnement			129,94	1,0512	126,14	3,01%
Consommation	120	1,0828				
<b>Sous total (€ HT)</b>			<b>201,58</b>		<b>195,96</b>	<b>2,86%</b>
<b>Part communautaire</b>						
Consommation	120	1,1000	132,00	1,1500	138,00	-4,35%
<b>Sous total (€ HT)</b>			<b>132,00</b>		<b>138,00</b>	<b>-4,35%</b>
<b>Part Agence de l'Eau</b>						
Modernisation des réseaux	120	0,3000	36,00	0,2880	34,56	4,17%
<b>Sous total (€ HT)</b>			<b>36,00</b>		<b>34,56</b>	<b>4,17%</b>
<b>TOTAL (€ HT)</b>			<b>369,58</b>		<b>368,52</b>	<b>0,29%</b>
TVA (5,5 %)			<b>20,33</b>		<b>20,27</b>	
<b>TOTAL (€ TTC)</b>			<b>389,90</b>		<b>388,79</b>	
soit (€ TTC / m <sup>3</sup> )			<b>3,25</b>		<b>3,24</b>	

SAINT OVIN  
usagers raccordés à la station d'épuration du Val Saint Père

	Volume (m <sup>3</sup> )	Prix unitaire 2011 (€)	Montant 2011 (€)	Prix unitaire 2010 (€)	Montant 2010 (€)	Evolution (%)
<b>ASSAINISSEMENT</b>						
<b>Part fermière</b>						
<i>Transfert Epuration</i>						
Abonnement			39,70		38,52	3,06%
Consommation	120	1,0828	129,94	1,0512	126,14	3,01%
<b>Sous total (€ HT)</b>			<b>169,64</b>		<b>164,66</b>	<b>3,02%</b>
<b>Part communautaire</b>						
Consommation	120	1,1000	132,00	1,0326	123,91	6,53%
<b>Sous total (€ HT)</b>			<b>132,00</b>		<b>123,91</b>	<b>6,53%</b>
<b>Part Agence de l'Eau</b>						
Modernisation des réseaux	120	0,2400	28,80	0,1728	20,74	38,89%
<b>Sous total (€ HT)</b>			<b>28,80</b>		<b>20,74</b>	<b>38,89%</b>
<b>TOTAL (€ HT)</b>			<b>330,44</b>		<b>309,31</b>	
TVA (5,5 %)			18,17		17,01	
<b>TOTAL (€ TTC)</b>			<b>348,61</b>		<b>326,32</b>	<b>6,83%</b>
soit (€ TTC / m <sup>3</sup> )			2,91		2,72	

SAINT OVIN  
autres usagers

	Volume (m <sup>3</sup> )	Prix unitaire 2011 (€)	Montant 2011 (€)	Prix unitaire 2010 (€)	Montant 2010 (€)	Evolution (%)
<b>ASSAINISSEMENT</b>						
<b>Part communautaire</b>						
Consommation	120	1,1000	132,00	1,0326	123,91	6,53%
<b>Sous total (€ HT)</b>			<b>132,00</b>		<b>123,91</b>	<b>6,53%</b>
<b>Part Agence de l'Eau</b>						
Modernisation des réseaux	120	0,2400	28,80	0,1728	20,74	38,89%
<b>Sous total (€ HT)</b>			<b>28,80</b>		<b>20,74</b>	<b>38,89%</b>
<b>TOTAL (€ HT)</b>			<b>160,80</b>		<b>144,65</b>	<b>11,17%</b>
TVA (5,5 %)			8,84		7,96	
<b>TOTAL (€ TTC)</b>			<b>169,64</b>		<b>152,60</b>	
soit (€ TTC / m <sup>3</sup> )			1,41		1,27	

SAINT SENIER SOUS AVRANCHES

	Volume (m <sup>3</sup> )	Prix unitaire 2011 (€)	Montant 2011 (€)	Prix unitaire 2010 (€)	Montant 2010 (€)	Evolution (%)
<b>ASSAINISSEMENT</b>						
<b>Part fermière</b>						
<i>Collecte</i>						
Abonnement			8,06		7,90	2,03%
Consommation	120	0,1990	23,88	0,1950	23,40	2,05%
<i>Transfert Epuration</i>						
Abonnement			39,70		38,52	3,06%
Consommation	120	1,0828	129,94	1,0512	126,14	3,01%
<b>Sous total (€ HT)</b>			<b>201,58</b>		<b>195,96</b>	<b>2,86%</b>
<b>Part communautaire</b>						
Consommation	120	1,1000	132,00	1,0900	130,80	0,92%
<b>Sous total (€ HT)</b>			<b>132,00</b>		<b>130,80</b>	<b>0,92%</b>
<b>Part Agence de l'Eau</b>						
Modernisation des réseaux	120	0,2400	28,80	0,1728	20,74	38,89%
<b>Sous total (€ HT)</b>			<b>28,80</b>		<b>20,74</b>	<b>38,89%</b>
<b>TOTAL (€ HT)</b>			<b>362,38</b>		<b>347,50</b>	
<b>TVA (5,5 %)</b>			<b>19,93</b>		<b>19,11</b>	
<b>TOTAL (€ TTC)</b>			<b>382,31</b>		<b>366,61</b>	<b>4,28%</b>
<b>soit (€ TTC / m<sup>3</sup>)</b>			<b>3,19</b>		<b>3,06</b>	

## VAINS

	Volume (m <sup>3</sup> )	Prix unitaire 2011 (€)	Montant 2011 (€)	Prix unitaire 2010 (€)	Montant 2010 (€)	Evolution (%)
<b>ASSAINISSEMENT</b>						
<b>Part fermière</b>						
<i>Transfert Epuration</i>						
Abonnement			39,70		38,52	3,06%
Consommation	120	1,0828	129,94	1,0512	126,14	3,01%
<b>Sous total (€ HT)</b>			<b>169,64</b>		<b>164,66</b>	<b>3,02%</b>
<b>Part communautaire</b>						
Consommation	120	1,1000	132,00	1,2500	150,00	-12,00%
<b>Sous total (€ HT)</b>			<b>132,00</b>		<b>150,00</b>	<b>-12,00%</b>
<b>Part Agence de l'Eau</b>						
Modernisation des réseaux	120	0,2400	28,80	0,1728	20,74	38,89%
<b>Sous total (€ HT)</b>			<b>28,80</b>		<b>20,74</b>	<b>38,89%</b>
<b>TOTAL (€ HT)</b>			<b>330,44</b>		<b>335,40</b>	
<b>TVA (5,5 %)</b>			<b>18,17</b>		<b>18,45</b>	
<b>TOTAL (€ TTC)</b>			<b>348,61</b>		<b>353,85</b>	<b>-1,48%</b>
<b>soit (€ TTC / m<sup>3</sup>)</b>			<b>2,91</b>		<b>2,95</b>	

## 2.2 – L'ASSAINISSEMENT NON COLLECTIF

### Le coût des prestations

- Contrôle de la conception et de la réalisation :
  - 120 € HT ;
  - 70 € HT pour la visite de contrôle après non-conformité des travaux.
- Contrôle de l'existant :
  - 95 € HT.
- Contrôle continu :
  - 70 € HT.

### Nombre de contrôles facturés

Commune	Nombre de contrôle de conception et de réalisation	Nombre de contrôle de l'existant	Montant en € HT
La Godefroy	2		240
La Gohannière	1	1	215
Plomb	4		480
Ponts	5		600
Saint Brice	1		120
Saint Jean de la Haize	1		120
Saint Loup	4		480
Saint Martin des Champs	1		120
Saint Ovin	4		480
Vains	1		120
TOTAL	24	1	2 975